



금융감독원

보 도 자 료



금융은

튼튼

하게

소비자는

행복

하게

보도
2024.3.25.(월) 석간
배포
2024.3.22.(금)
담당부서
**자본시장감독국
건전경영팀**
책임자
팀 장
안태훈
(02-3145-7595)
담당자
조사역
김보혜
(02-3145-7594)

2023년 증권·선물회사 영업실적(잠정)

※ 본 자료는 잠정치로서 증권·선물회사별 결산이 확정될 경우 변동될 수 있음

- ◇ '23년중 증권회사(60사) 당기순이익은 5조 7,960억원으로 전년(4조 4,549억원) 대비 1조 3,411억원 증가(30.1%↑)
 - 다만 '23년중 발생한 일회성 손익(배당금수익 2.2조원) 제외시 당기순이익은 3조 5,569억원으로 전년 대비 8,980억원 감소(20.2%↓)
 - '23년중 시장금리 동결 등으로 채권 등의 자기매매손익(+56,602억원)은 증가하였으나,
 - 부동산 시장 침체에 따라 IB수수료 등 수수료수익이 감소(△13,144억원)하고 대손비용 등이 증가(기타자산손익, △6,433억원)하였으며, 고금리 장기화 등 조달 비용 상승에 따른 이자비용 증가 등(기타손익, △36,922억원)으로 영업실적 감소
- ◇ '23년중 선물회사(3사) 당기순이익은 928억원으로 전년(559억원) 대비 369억원 증가(66.0%↑)

I . 증권회사 영업실적

1 손익현황

가. 개 황

- (당기순이익) '23년중 증권회사(60사) 당기순이익은 5조 7,960억원으로 전년(4조 4,549억원) 대비 1조 3,411억원 증가(30.1%↑)
 - 다만 일회성 손익(배당금수익 2.2조원) 제외시 당기순이익은 3조 5,569억원으로 전년(4조 4,549억원) 대비 8,980억원 감소(20.2%↓)
- (자기자본이익률) '23년말 자기자본이익률(ROE)은 7.6%로 전년(5.7%) 대비 1.9%p 증가(일회성 손익 제외시 4.7%)

나. 주요 항목별 손익현황

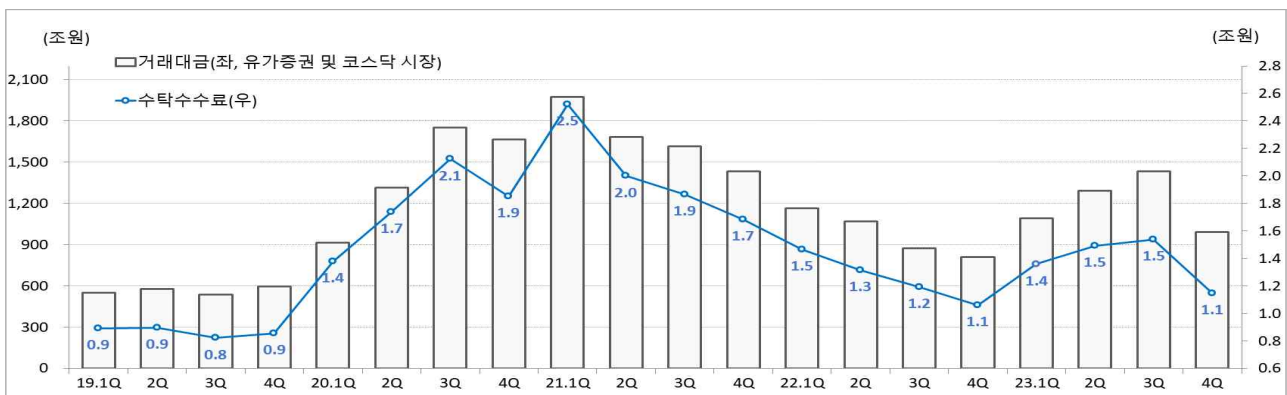
① (수수료수익) '23년중 증권회사 수수료수익은 11조 7,244억원으로 전년(13조 388억원) 대비 1조 3,144억원 감소(10.1% ↓)

- 수탁수수료는 5조 5,312억원으로 주식거래대금*이 증가하면서 전년(5조 302억원) 대비 5,010억원 증가(10.0% ↑)

* 유가증권시장(조원) : ('22년) 2,216 → ('23년) 2,353 (+137조원, 6.2% ↑)

코스닥시장(조원) : ('22년) 1,698 → ('23년) 2,456 (+759조원, 44.7% ↑)

분기별 주식거래대금(유가증권·코스닥시장) 및 수탁수수료 추이



- IB부문수수료는 3조 2,769억원으로, 부동산 경기 부진 등으로 채무보증 수수료 등이 감소하며 전년(4조 8,388억원) 대비 1조 5,619억원 감소(32.3% ↓)
- 자산관리부문수수료는 1조 1,185억원으로, 투자일임·자문수수료 감소 등에 따라 전년(1조 1,633억원) 대비 448억원 감소(3.9% ↓)

② (자기매매손익) '23년중 증권회사 자기매매손익은 9조 2,181억원으로 전년(3조 5,579억원) 대비 5조 6,602억원 증가(159.1% ↑)

- 이는 금리 안정화* 등으로 채권관련손익이 크게 증가(+12조 6,133억원, 2,051.6% ↑)한 데 기인

* 국고채(3년) : ('21년말) 1.80% → ('22년말) 3.72% → ('23년말) 3.15% (△0.57%p)

- 한편 파생관련손익은 △4조 7,550억원으로, 글로벌 주요 증시 상승세에 따른 매도파생결합증권 평가손실 증가 등으로 전년 (5조 1,552억원) 대비 감소(△9조 9,102억원, 192.2% ↓)

③ (기타자산손익) '23년중 기타자산손익은 3조 1,289억원으로 대손 상각비 증가 등으로 대출관련손익이 감소하며 전년(3조 7,722억원) 대비 감소(△6,433억원, 17.1% ↓)

④ (판매관리비) '23년중 판매관리비는 10조 9,218억원으로 전년 (10조 8,637억원)과 유사한 수준

증권회사 주요 항목별 손익현황

(단위: 억원, %)

구분	'22년 (A)	'23년 (B)			증감 (C=B-A)	증감률 (C/A)
			'23.상반기	'23.하반기		
수수료수익(A)	130,388	117,244	60,283	56,961	△ 13,144	△ 10.1
수탁수수료	50,302	55,312	28,484	26,828	5,010	10.0
IB부문수수료	48,388	32,769	17,347	15,422	△ 15,619	△ 32.3
자산관리부문수수료	11,633	11,185	5,578	5,607	△ 448	△ 3.9
기타수수료	20,065	17,978	8,874	9,104	△ 2,087	△ 10.4
자기매매손익(B)	35,579	92,181	52,040	40,140	56,602	159.1
주식관련손익	3,986	△ 8,859	△ 9,400	541	△ 12,845	△ 322.3
채권관련손익	6,148	132,281	60,716	71,565	126,133	2,051.6
파생관련손익	51,552	△ 47,550	△ 17,212	△ 30,338	△ 99,102	△ 192.2
펀드관련손익	△ 26,107	16,310	17,937	△ 1,626	42,417	-
기타자산손익(C)	37,722	31,289	16,776	14,513	△ 6,433	△ 17.1
외환관련손익	2,267	374	△ 666	1,040	△ 1,893	△ 83.5
대출관련손익	35,454	30,914	17,441	13,473	△ 4,540	△ 12.8
기타손익*(D)	△ 35,639	△ 50,170	△ 10,036	△ 40,134	△ 14,531**	40.8
판관비차감전 영업이익(A+B+C+D)	168,048	171,580	116,239	55,341	3,532	2.1
판매관리비	108,637	109,218	55,755	53,463	581	0.5
당기순이익	44,549	57,960	49,159	8,801	13,411	30.1

* 배당금수익, 수수료비용, 이자비용 등

** '23년중 배당금수익(2.2조원) 제외시 △ 36,922억원

2 재무현황

- ① (자산) '23년말 증권회사 자산총액은 686.9조원으로, '22년말 (608.1조원) 대비 78.8조원 증가(13.0% ↑)
- 채권 보유액(+31.8조원, 13.6% ↑) 및 위탁매매 관련 미수금(+17.5조원, 57.0% ↑)이 증가한 데 주로 기인
- ② (부채) '23년말 증권회사 부채총액은 601.6조원으로, '22년말 (528.0조원) 대비 73.6조원 증가(13.9% ↑)
- RP매도(+33.0조원, 25.7% ↑), 투자자예수금(+8.3조원, 11.8% ↑)이 증가한 데 주로 기인
- ③ (자본) '23년말 증권회사 자기자본은 85.3조원으로, '22년말 (80.2조원) 대비 5.1조원 증가(6.4% ↑)

증권회사 주요 재무현황

(단위: 조원, %)

구분	'22말	'23말	증감	증감률	구분	'22말	'23말	증감	증감률
현금, 예치금	113.5	111.2	△2.3	△2.0	예수부채	75.9	84.8	8.9	11.7
증권	357.3	417.0	59.7	16.7	매도파생 결합증권	101.0	95.7	△5.3	△5.2
주식	37.4	42.7	5.3	14.2	RP매도	128.2	161.2	33.0	25.7
채권	233.6	265.4	31.8	13.6	발행어음	30.3	35.9	5.6	18.5
기업어음	37.4	51.3	13.9	37.2	사채차입금	122.5	138.5	16.0	13.1
대출채권	67.2	76.0	8.8	13.1	기타	70.1	85.5	15.4	22.0
신용공여금	35.7	39.2	3.5	9.8	부채총계	528.0	601.6	73.6	13.9
대출금	17.3	22.0	4.7	27.2	자본금 자본잉여금	43.6	44.8	1.2	2.8
미수금	30.7	48.2	17.5	57.0	이익잉여금	34.9	37.7	2.8	8.0
기타	39.4	34.5	△4.9	△12.4	기타	1.7	2.8	1.1	64.7
자산총계	608.1	686.9	78.8	13.0	자본총계	80.2	85.3	5.1	6.4

3 재무건전성

- **(순자본비율)** '23년말 증권회사 평균 순자본비율은 734.9%로 '22년말(704.6%) 대비 30.3%p 증가
 - 모든 증권회사 순자본비율이 규제비율(100% 이상) 상회

증권회사 규모별 순자본비율 추이

(단위: %, %p)

구분*	'22년말(A)	'23년말(B)	증감(B-A)
대형사(18사)	1,045.0	1,095.3	50.3
종투사(9사)	1,530.2	1,589.9	59.7
중형사(17사)	382.8	387.2	4.5
소형사(25사)	289.5	296.8	7.3
전체 증권회사(60사)	704.6	734.9	30.3

* 대형 : 자기자본 1조원 이상, 중형 : 자기자본 3천억원~1조원, 소형 : 자기자본 3천억원 미만

- **(레버리지비율)** '23년말 증권회사의 평균 레버리지비율은 645.6%로 '22년말(619.2%) 대비 26.4%p 증가
 - 모든 증권회사 레버리지비율이 규제비율(1,100% 이내) 충족

증권회사 규모별 레버리지 비율 추이

(단위: %, %p)

구분	'22년말(A)	'23년말(B)	증감(B-A)
대형사(18사)	665.1	688.1	23.0
종투사(9사)	667.9	695.8	27.9
중형사(17사)	414.3	425.9	11.6
소형사(25사)	231.5	346.7	115.2
전체 증권회사(60사)	619.2	645.6	26.4

II. 선물회사 영업실적

1 손익현황

- ① (당기순이익) '23년중 선물회사(3사) 당기순이익은 927.7억원으로 전년(559.0억원) 대비 368.7억원 증가(66.0% ↑)
- ② (자기자본이익률) '23년말 자기자본이익률(ROE)은 15.6%로 전년(10.0%) 대비 5.6%p 증가

선물회사 주요 항목별 손익현황

(단위: 억원, %, %p)

구분	'22년(A)	'23년(B)	'23.상반기	'23.하반기	증감(B-A)	증감률
수탁수수료	1,476.3	1,420.1	706.3	713.8	△56.3	△3.8
이자손익	573.3	1,169.8	541.6	628.3	596.5	104.1
자기매매손익	198.9	229.1	103.4	125.7	30.3	15.2
당기순이익	559.0	927.7	453.0	474.8	368.7	66.0
ROE	10.0	15.6			5.6	-

2 재무현황 및 재무건전성

- (자산) '23년말 선물회사의 자산총액은 5조 5,830억원으로 '22년말(5조 6,849억원) 대비 1,019억원 감소(1.8% ↓)
- (부채) '23년말 선물회사의 부채총액은 4조 9,459억원으로 '22년말(5조 1,444억원) 대비 1,985억원 감소(3.9% ↓)
- (자본) '23년말 선물회사의 자기자본은 6,371억원으로 '22년말(5,405억원) 대비 966억원 증가(17.9% ↑)
- (순자본비율) '23년말 평균 순자본비율은 1,336.9%로 '22년말(1,070.8%) 대비 266.1%p 상승

Ⅲ. 평가 및 향후 대응

1 평 가

- '23년 증권회사 당기순이익은 고금리 장기화에 따른 부동산 경기 부진 및 국내외 고위험 익스포저 관련 손실 확대 등으로 전년 대비 20.2% 감소*하는 등 '22년에 이어 지속 감소하는 추세

* 당기순이익(조원) : ('20) 5.9 → ('21) 9.1 → ('22) 4.5 → ('23) 3.6 (일회성 손익 포함시 5.8)

- 금년에도 부동산 경기침체 지속 및 금리 인하 지연 등 대내외 금융시장 불확실성이 상존하고 있어 증권사 영업실적 회복이 지연될 가능성

2 향후 대응

- 고금리·고물가 장기화 등 대내외 잠재리스크 요인*이 증권회사 등의 수익성·유동성에 미치는 영향을 면밀히 모니터링

* 부동산PF 및 해외 대체투자 부실화 등

- 고위험 익스포저에 대한 충분한 충당금 적립 등 선제적인 손실흡수능력 확충 등을 지도해 나갈 계획

<참고>

- 개별 증권·선물회사의 영업실적(잠정)은 금융투자협회 전자공시시스템에서 확인하시기 바랍니다.(<http://dis.kofia.or.kr>)

☞ 본 자료를 인용하여 보도할 경우에는 출처를 표기하여 주시기 바랍니다.(<http://www.fss.or.kr>)