

보도	2024.12.11.(수) 석간	배포	2024.12.10.(화)		
담당부서	자본시장감독국 건전경영팀	책임자	팀 장	안태훈	(02-3145-7595)
		담당자	조사역	김보혜	(02-3145-7594)

2024년 3분기 증권·선물회사 영업실적(잠정)

※ 본 자료는 잠정치로서 증권·선물회사별 결산이 확정될 경우 변동될 수 있음

◆ '24.3분기 증권사(61사) 순이익은 1조 8,102억원으로 전분기(1조 7,677억원) 대비 425억원 증가(2.4%↑)

* 전년 동기(8,959억원) 대비로는 9,143억원 증가(102.0%↑)

- 최근 증시 부진 등으로 **수탁수수료**(△268억원) 및 **주식·집합투자증권 등 자기매매손익**(△752억원)은 감소하였으나, 2분기중 인식한 대규모 **부동산 PF 충당금 기저효과** 등으로 **대출관련손익**이 증가(+2,678억원)한 데 기인

◆ '24.3분기 선물사(3사) 순이익은 187억원으로 전분기(226억원) 대비 39억원 감소(17.3%↓)

I. 증권회사(61사) 영업실적

1 손익현황

가. 개 황

□ (분기순이익) '24.3분기 증권회사 전체 순이익은 1조 8,102억원
으로 전분기(1조 7,677억원) 대비 425억원 증가(2.4% ↑)

(단위: 억원, %)

구분	직전 분기('24.2Q) 대비				전년 동기('23.3Q) 대비			
	'24.2Q (a)	'24.3Q (b)	증감 (c=b-a)	증감률 (d=c/a)	'23.3Q (e)	'24.3Q (f)	증감 (g=f-e)	증감률 (h=g/e)
당기순이익	17,677	18,102	425	2.4	8,959	18,102	9,143*	102.0

* 시장금리 하락세에 따른 채권평가이익 증가 등으로 자기매매이익이 증가한 데 주로 기인

☐ (자기자본이익률) '24.3분기 증권회사 자기자본이익률은 전분기와 동일한 2.0% 수준

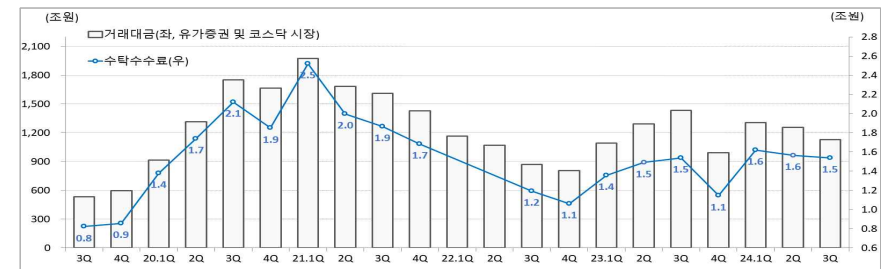
나. 주요 항목별 손익현황

① (수수료수익) '24.3분기 증권회사 수수료수익은 3조 1,881억원으로 전분기(3조 2,210억원) 대비 330억원 감소(1.0%↓)

○ 수탁수수료는 1조 5,382억원으로 주가 하락* 등으로 거래대금이 감소하며 전분기(1조 5,650억원) 대비 268억원 감소(1.7%↓)

* 코스피·코스닥(pt) : (24.6말) 2,797.8·840.4 → (24.9말) 2,593.3·763.9 (7.3%↓, 9.1%↓)

분기별 주식거래대금 및 수탁수수료 차이



- IB부문수수료는 9,913억원으로 금리 인하에 따른 신규 부동산PF 취급 증가 등으로 전분기(8,596억원) 대비 1,317억원 증가(15.3% ↑)

○ 자산관리부문수수료는 3,164억원으로 투자일임수수료 감소 등으로 전분기(3,528억원) 대비 364억원 감소(10.3%↓)

※ 전년 동기 대비로는 수탁수수료(+1억원), IB부문수수료(+1,402억원), 자산관리 수수료(+217억원) 모두 증가

주요 수수료수익 현황

(단위: 억원, %)

구분	직전 분기('24.2Q) 대비				전년 동기('23.3Q) 대비			
	'24.2Q (a)	'24.3Q (b)	증감 (c=b-a)	증감률 (d=c/a)	'23.3Q (e)	'24.3Q (f)	증감 (g=f-e)	증감률 (h=g/e)
수수료수익(A)	32,210	31,881	△ 330	△ 1.0	31,484	31,881	397	1.3
수탁수수료	15,650	15,382	△ 268	△ 1.7	15,381	15,382	1	0.0
IB부문수수료	8,596	9,913	1,317	15.3	8,511	9,913	1,402	16.5
자산관리부문 수수료	3,528	3,164	△ 364	△ 10.3	2,947	3,164	217	7.4
기타수수료	4,437	3,422	△ 1,015	△ 22.9	4,646	3,422	△ 1,224	△ 26.3

② **(자기매매손익)** '24.3분기 증권회사 자기매매손익은 2조 8,954억원으로 전분기(2조 9,706억원) 대비 752억원 감소(2.5% ↓)

○ 국내 증시 하락세 등으로 집합투자증권 평가손실이 확대되는 등 펀드관련손익이 감소(△11,507억원)한 데 주로 기인

※ 전년 동기 대비로는 채권(+25,753억원)관련손익은 증가하였고 주식(△2,334억원)·파생(△9,720억원)·펀드(△4,605억원)관련손익은 감소

주요 자기매매손익 현황

(단위: 억원, %)

구분	직전 분기('24.2Q) 대비				전년 동기('23.3Q) 대비			
	'24.2Q (a)	'24.3Q (b)	증감 (c=b-a)	증감률 (d=c/a)	'23.3Q (e)	'24.3Q (f)	증감 (g=f-e)	증감률 (h=g/e)
자기매매손익(B)	29,706	28,954	△752	△2.5	19,859	28,954	9,095	45.8
주식관련손익	1,465	△253	△1,718	△117.3	2,081	△253	△2,334	△112.1
채권관련손익	32,954	41,517	8,563	26.0	15,764	41,517	25,753	163.4
파생관련손익	△7,578	△3,668	3,910	51.6	6,052	△3,668	△9,720	△160.6
펀드관련손익	2,865	△8,642	△11,507	△401.6	△4,037	△8,642	△4,605	114.0

③ **(기타자산손익)** '24.3분기 기타자산손익은 1조 4,909억원으로 환율 하락 영향으로 일부 외화부채 관련 평가이익을 인식하는 등 전분기(5,618억원) 대비 9,291억원 증가(165.4% ↑)

※ 전년 동기 대비로는 외환관련손익(+5,455억원) 및 대출관련손익(+1,424억원) 증가

④ **(판매관리비)** '24.3분기 판매관리비는 3조 540억원으로 전분기(3조 366억원)와 유사한 수준

주요 기타자산손익 및 판매관리비 등 현황

(단위: 억원, %)

구분	직전 분기('24.2Q) 대비				전년 동기('23.3Q) 대비			
	'24.2Q (a)	'24.3Q (b)	증감 (c=b-a)	증감률 (d=c/a)	'23.3Q (e)	'24.3Q (f)	증감 (g=f-e)	증감률 (h=g/e)
기타자산손익(C)	5,618	14,909	9,291	165.4	8,029	14,909	6,880	85.7
외환관련손익	△2,411	4,201	6,612	흑자전환	△1,254	4,201	5,455	흑자전환
대출관련손익	8,029	10,707	2,678	33.4	9,283	10,707	1,424	15.3
기타손익(D)	△13,363	△21,854	△8,491	63.5	△17,251	△21,854	△4,603	26.7
판매관리비	30,366	30,540	174	0.6	27,368	30,540	3,172	11.6

* 배당금수익 및 기타 수수료비용 등

<참고> 증권회사 주요 항목별 손익현황

(단위: 억원, %)

구분	직전 분기('24.2Q) 대비				전년 동기('23.3Q) 대비			
	'24.2Q (a)	'24.3Q (b)	증감 (c=b-a)	증감률 (d=c/a)	'23.3Q (e)	'24.3Q (f)	증감 (g=f-e)	증감률 (h=g/e)
수수료수익(A)	32,210	31,881	△330	△1.0	31,484	31,881	397	1.3
수탁수수료	15,650	15,382	△268	△1.7	15,381	15,382	1	0.0
IB부문수수료	8,596	9,913	1,317	15.3	8,511	9,913	1,402	16.5
자산관리부문수수료	3,528	3,164	△364	△10.3	2,947	3,164	217	7.4
기타수수료	4,437	3,422	△1,015	△22.9	4,646	3,422	△1,224	△26.3
자기매매손익(B)	29,706	28,954	△752	△2.5	19,859	28,954	9,095	45.8
주식관련손익	1,465	△253	△1,718	△117.3	2,081	△253	△2,334	△112.1
채권관련손익	32,954	41,517	8,563	26.0	15,764	41,517	25,753	163.4
파생관련손익	△7,578	△3,668	3,910	51.6	6,052	△3,668	△9,720	△160.6
펀드관련손익	2,865	△8,642	△11,507	△401.6	△4,037	△8,642	△4,605	114.0
기타자산손익(C)	5,618	14,909	9,291	165.4	8,029	14,909	6,880	85.7
외환관련손익	△2,411	4,201	6,612	흑자전환	△1,254	4,201	5,455	흑자전환
대출관련손익	8,029	10,707	2,678	33.4	9,283	10,707	1,424	15.3
기타손익(D)	△13,363	△21,854	△8,491	63.5	△17,251	△21,854	△4,603	26.7
판매비차감전 영업이익(A+B+C+D)	54,171	53,890	△281	△0.5	42,122	53,890	11,768	27.9
판매관리비	30,366	30,540	174	0.6	27,368	30,540	3,172	11.6
당기순이익	17,677	18,102	425	2.4	8,959	18,102	9,143	102.0

2 재무현황

- ① **(자산)** '24.9월말 증권회사의 자산총액은 770.8조원으로, '24.6월말(734.4조원) 대비 36.4조원 증가(5.0% ↑)
- 채권 보유액(+22.6조원, 8.3% ↑), 대출금(+3.6조원, 16.6% ↑)이 증가한 데 주로 기인
- ② **(부채)** '24.9월말 증권회사의 부채총액은 680.0조원으로, '24.6월말(646.7조원) 대비 33.3조원 증가(5.1% ↑)
- RP매도(+18.0조원, 10.6% ↑) 및 사채·차입금(+7.2조원, 4.9% ↑)이 증가한데 주로 기인
- ③ **(자본)** '24.9월말 증권회사의 자기자본은 90.8조원으로, '24.6월말(87.6조원) 대비 3.2조원 증가(3.7% ↑)

증권회사 주요 재무현황

(단위: 조원, %)

구분	'24.6월(a)	'24.9월(b)	증감(c=b-a)	증감률(d=c/a)	구분	'24.6월(a)	'24.9월(b)	증감(c=b-a)	증감률(d=c/a)
현금, 예치금	120.6	124.0	3.4	2.8	예수부채	91.0	99.4	8.4	9.2
증권	424.6	453.5	28.9	6.8	매도파생 결합증권	88.9	87.7	△1.2	△1.3
주식	45.0	46.6	1.6	3.6	RP매도	169.9	187.9	18.0	10.6
채권	273.1	295.7	22.6	8.3	발행어음	39.5	40.4	0.9	2.3
펀드	54.4	55.6	1.2	2.2	사채·차입금	146.1	153.3	7.2	4.9
대출채권	76.6	79.1	2.5	3.3	기타	111.3	111.3	0.0	0.0
신용공여금	40.8	37.6	△3.2	△7.8	부채총계	646.7	680.0	33.3	5.1
대출금	21.7	25.3	3.6	16.6	자본금	45.3	46.6	1.3	2.9
미수금	70.6	70.5	△0.1	△0.1	자본잉여금	39.4	41.4	2.0	5.1
기타	42.0	43.7	1.7	4.0	이익잉여금	2.9	2.8	△0.1	△3.4
자산총계	734.4	770.8	36.4	5.0	기타	2.9	2.8	△0.1	△3.4
					자본총계	87.6	90.8	3.2	3.7

- **(순자본비율)** '24.9월말 증권회사 평균 순자본비율은 773.6%로 '24.6월말(759.0%) 대비 14.6%p 증가

- 모든 증권회사가 규제비율(100% 이상) 상회

증권회사 규모별 순자본비율 추이

(단위: %, %p)

구분*	'24.6월(a)	'24.9월(b)	증감(c=b-a)
대형사(19사)	1,153.6	1,175.4	21.8
중형사(16사)	386.2	388.3	2.1
소형사(26사)	278.1	276.9	△1.2
전체 증권회사(61사)	759.0	773.6	14.6

* 대형 : 자기자본 1조원 이상, 중형 : 자기자본 3천억원~1조원, 소형 : 자기자본 3천억원 미만

- **(레버리지비율)** '24.9월말 증권회사의 평균 레버리지비율은 655.2%로 '24.6월말(646.5%) 대비 8.7%p 증가

- 모든 증권회사가 규제비율(1,100% 이내) 충족

증권회사 규모별 레버리지 비율 추이

(단위: %, %p)

구분	'24.6월(a)	'24.9월(b)	증감(c=b-a)
대형사(19사)	677.5	681.5	4.0
중형사(16사)	510.4	539.7	29.3
소형사(26사)	331.8	369.2	37.4
전체 증권회사(61사)	646.5	655.2	8.7

II. 선물회사(3사) 영업실적

1 손익현황

- ① (당기순이익) '24.3분기 선물회사(3사) 당기순이익은 187.1억원으로 전분기(226.1억원) 대비 39.0억원 감소(17.3% ↓)

※ 전년 동기(212.3억원) 대비해서는 25.2억원 감소(11.9% ↓)

- ② (자기자본이익률) '24.3분기 선물회사의 자기자본이익률(ROE)은 2.7%로 전분기(3.3%) 대비 0.6%p 감소

선물회사 주요 항목별 손익현황

(단위: 억원, %, %p)

구분	직전 분기('24.2Q) 대비				전년 동기('23.3Q) 대비			
	'24.2Q (a)	'24.3Q (b)	증감 (c=b-a)	증감률 (d=c/a)	'23.3Q (e)	'24.3Q (f)	증감 (g=f-e)	증감률 (h=g/e)
수탁수수료	378.4	401.6	23.2	6.1	362.5	401.6	39.1	10.8
외환관련손익	8.4	△14.0	△22.4	적자전환	1.4	△14.0	△15.4	적자전환
당기순이익	226.1	187.1	△39.0	△17.3	212.3	187.1	△25.2	△11.9
ROE	3.3	2.7	△0.6	-	3.5	2.7	△0.8	

2 재무현황 및 재무건전성

- (자산) '24.9월말 선물회사의 자산총액은 5조 8,692억원으로 '24.6월말(5조 4,517억원) 대비 4,175억원 증가(7.7% ↑)
- (부채) '24.9월말 선물회사의 부채총액은 5조 1,703억원으로 '24.6월말(4조 7,689억원) 대비 4,014억원 증가(8.4% ↑)
- (자본) '24.9월말 선물회사의 자기자본은 6,989억원으로 '24.6월말(6,828억원) 대비 161억원 증가(2.3% ↑)
- (순자본비율) '24.9월말 평균 순자본비율은 1,412.6%로 '24.6월말(1,435.0%) 대비 22.4%p 감소

III. 평가 및 향후 감독방향

1 평 가

- '24년 3분기 증권회사 순이익(1조 8,102억원)은 전분기(1조 7,677억원)에 이어 양호한 실적을 연속 시현
- 종합금융투자사업자 등 대형 증권사는 증시 하락세로 수수료수익이 감소하는 등 실적이 소폭 감소하였으나, 중소형 증권사는 2분기중 인식한 대규모 부동산 충당금 기저효과 등으로 실적 개선

2 향후 대응

- 최근 금융시장 변동성이 확대되고, 누적된 고금리 여파로 일부 취약부문의 잠재위험이 확산될 우려가 있는바,
- 증권회사 등의 수익성 및 건전성 악화 가능성 등을 면밀히 모니터링하고
 - 고위험 익스포저에 대한 선제적인 손실흡수능력 확충 및 적극적인 부실자산 정리 등을 지도해 나갈 계획

<참고>

- 개별 증권·선물회사의 영업실적(잠정)은 금융투자협회 전자공시시스템에서 확인하시기 바랍니다.(<http://dis.kofia.or.kr>)

본 자료를 인용하여 보도할 경우에는 출처를 표기하여 주시기 바랍니다.(<http://www.fss.or.kr>)